



Krøger - B600

- GB** **Battery Operated Caulking Gun** / Operating and Safety Instructions
- DE** **Batterie Fugenpistole** / Bedienungs- und Sicherheitshinweise
- FR** **Pistolet d'étanchéité à batterie** / Mode d'emploi et instructions de sécurité
- DK** **Batteri fugepistol** / Betjenings- og sikkerhedsvejledning
- FI** **Akkutoiminen saumauspistooli** / Käyttö- ja turvallisuusohjeet
- RU** **Аккумуляторный пистолет для заделки швов** / Инструкции по эксплуатации и безопасности
- ES** **Pistola de calafatear a pilas** / Instrucciones de funcionamiento y de seguridad
- PL** **Pistolet do mas uszczelniających z napędem bateryjnym** / Instrukcja obsługi i bezpieczeństwa
- IT** **Pistola per sigillanti a batteria** / Istruzioni per l'uso e di sicurezza
- JP** **バッテリー式コーキング・ガン** / 操作および安全上の注意

TABLE DES MATIÈRES

Spécifications techniques

- Données générales
- Normes et standards internationaux

Comment utiliser le pistolet d'étanchéité ?

Usage et maintenance

Schéma du pistolet complet avec chargeur

Instructions générales de sécurité

SPÉCIFICATIONS TECHNIQUES

Poids : env. 5 kilos (batterie incluse)

Longueur (récipient de 600 ml inclu): env. 525 mm

Puissance (impact du piston): 2,5 kN (250 kilos)

Vitesse (tige de piston): jusqu'à 10 mm/sec

Capacité de la batterie : 10,8V / 1,1Ah (Li-Ion)

Chargeur : 220V (110V)

Opérations par charge : env. 30 tubes (600 ml)

env. 50 cartouches (310 ml)

(dépend de la viscosité et de la température)

Temps pour recharger la batterie : 45 min max.

(chargée à 80% au

bout d'env. 25 min.)

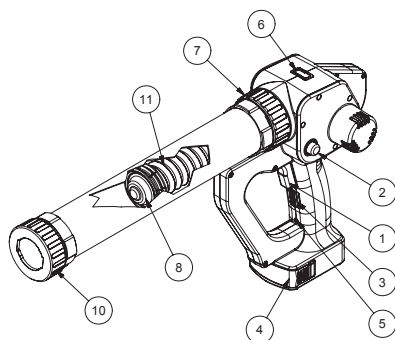
(Il est recommandé de charger la batterie par impulsions, et ne pas nécessairement la vider à chaque fois)

Fabriqué selon les standards internationaux :

CE

SCHÉMA DU PISTOLET COMPLET AVEC CHARGEUR

Indicateur de niveau résiduel (6)



Position de l'indicateur lorsque les récipients de 400 ml et de 600 ml sont remplis



Position de l'indicateur lorsque le récipient de 400 ml est vide



Position de l'indicateur lorsque le récipient de 600 ml est vide



Position de l'indicateur s'il est souhaitable d'arrêter le "rebondissement" pour vider les cartouches de 310 ml ou les tubes de 400 ml dans le récipient de 600 ml.

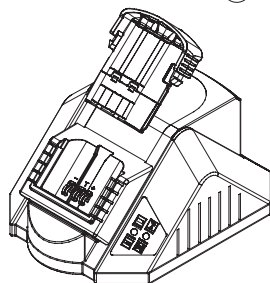
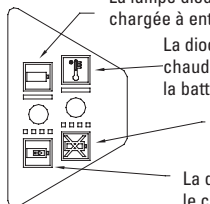
Chargeur

La lampe diode indiquera une lumière verte stable lorsque la batterie est chargée à entre 80% et 100%. La batterie est prête à utiliser.

La diode indiquera une lumière rouge stable si la batterie est trop chaude ou trop froide (< 0 °C). Le chargement commencera lorsque la batterie est suffisamment froide ou chaude.

La diode indiquera une lumière rouge clignotante si la batterie est défectueuse. Remplacer la batterie par une batterie neuve.

La diode indiquera une lumière verte clignotante lorsque le chargement de la batterie est en cours et se poursuit sans problèmes.



COMMENT UTILISER LE PISTOLET D'ÉTANCHÉITÉ ?

Le pistolet est **actif** lorsque le déclencheur (1) est activé (la diode est verte). Le piston est rapidement avancé jusqu'à la position de départ, puis la vitesse de fonctionnement est ajustée selon les réglages de l'utilisateur.

Le piston (8) recule légèrement quand le déclencheur (1) est relâché (assure un **reflux minimum**).

Lorsque le pistolet est actif (la diode est verte), le **bouton de retour** (2) est pressé et gardé appuyé durant au moins 2 secondes (l'engrenage doit venir en prise), après quoi il est entièrement ramené. Le piston (8) est reculé jusqu'au bout et s'arrête automatiquement (si le retour complet est interrompu, le déclencheur (1) est activé et le piston (8) est de nouveau poussé vers l'avant).

Le pistolet **s'éteindra automatiquement** au bout de 20 secondes s'il n'est pas employé (assure que la batterie ne soit pas vidée durant la période de repos).

La roue **régulatrice de vitesse** (3) est facilement maniée à l'aide de la bague ou le petit doigt en même temps que le déclencheur (1) est activé avec l'index. Grâce à ceci la vitesse peut facilement être ajustée au cours du travail.

Chargement : lorsque la lumière du chargeur est verte la batterie est chargée à au moins 80%; la batterie subira un chargement par impulsions – voir description à la page 14.

Indicateur de niveau résiduel (6) – voir description à la page 14.

L'indicateur de batterie (5) indique la quantité d'énergie qui reste dans la batterie :

Le voyant vert est affiché en continu > 50%
varie entre rouge/vert > 20%

Le voyant rouge est affiché en continu < 20% (charger ou remplacer la batterie)

(clignotant rouge/vert = le pistolet est surchargé)

Le piston blanc en forme de tube (8) est facilement enlevé et remis lorsqu'on change du tube à la cartouche ou pour le remplacement. Lorsque le piston tube blanc est enlevé, des cartouches peuvent être employées pour l'étanchement – voir instruction à la page 16.

Le récipient (9) est fileté, et est facilement dévissé pour le nettoyage ou pour changer pour un récipient plus court (p. ex. cartouche de 310 ml ou tube de 400 ml).

Important ! Il est recommandé d'employer un récipient court lors de l'utilisation de cartouches de 310 ml

L'embout (10) est fileté et conviendra à la plupart des jets.

La batterie (4) est sortie du pistolet par l'application d'une légère pression des deux côtés de la batterie, puis elle peut être retirée.

Remplacement de **la manchette de protection** (11) - voir instruction à la page 16.

USAGE ET MAINTENANCE

ATTENTION!

S'assurer que la batterie soit retirée avant de nettoyer le pistolet.

Essuyer l'outil en utilisant un chiffon sec et doux.

Ne pas utiliser de chiffon mouillé ou de solvants, car ceci peut endommager et déteindre le pistolet.

Inspecter et nettoyer le pistolet à intervalles réguliers

Recharger la batterie au moins tous les 6 mois

Graissez l'intérieur du cylindre avant utilisation

IMPORTANT!

Lorsque le pistolet indique une lumière rouge/verte clignotante il est surchargé (une utilisation continue avec ce clignotement rouge/vert réduira de façon considérable la durée de vie du pistolet)

Le pistolet (le gros bout lui-même) ne doit **PAS** être ouvert ou démonté

Les joints de la tige de piston ne doivent **PAS** être démontés ou rompus

N'utilisez **QUE** les pièces d'origine

N'exposez **PAS** le pistolet à la pluie ou à l'humidité

La garantie sera nulle en cas de non respect des points énoncés précédemment

USAGE ET MAINTENANCE

IMPORTANT!

La manchette de protection (8) ne doit **PAS** être enlevée du pistolet, mais peut être remplacée.

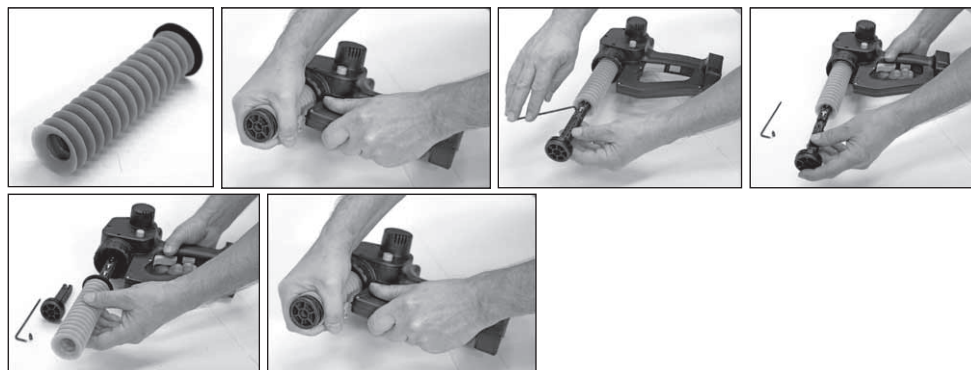
La garantie est nulle si le pistolet est utilisé sans la manchette de protection, et si à cause de ceci du produit de remplissage de joints se retrouve sur la tige de piston

Le pistolet ne doit **PAS** être utilisé avec une buse dans laquelle le produit de remplissage de joints a

pris/est durci. La buse doit dans ce cas être remplacé ou nettoyé pour enlever la matière de remplissage de joints prise/dure. La dimension de la buse doit être d'au moins 3,5 mm – voir instructions à la page 17.

Veuillez prendre contact avec le revendeur chez qui vous avez acheté le pistolet en cas de besoin de réparations

USAGE ET MAINTENANCE



REPLACEMENT DE LA MANCHETTE DE PROTECTION

1. La manchette est tirée vers l'arrière sur la tige de piston
2. La barre dentée est libérée et la vis est dévissée
3. Le joint de piston est retiré, puis la manchette peut être retirée de la tige de piston

4. Une manchette neuve est enfoncée le long de la tige de piston, et le joint de piston est remonté en appuyant pour le positionner sur la tige de piston puis la vis est serrée
5. La manchette de protection est positionnée en la poussant vers le piston de la manière illustrée : Vérifier qu'elle est bien fixée.



REPLACEMENT DU PISTON (TUBE/CARTOUCHE)

1. Lorsque le pistolet est utilisé pour des cartouches le piston tube ne doit pas être installé
2. Le piston en forme de tube est enlevé du joint de

piston de la façon illustrée par l'image. Lorsque le pistolet est utilisé pour des tubes le piston tube doit être installé

3. Vous pouvez cliquer sur le piston du tube lorsque la tige de piston est complètement retournée

USAGE ET MAINTENANCE

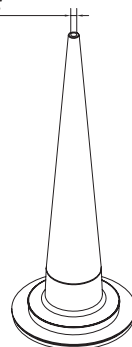
DIMENSIONS DE LA BUSE :

Afin de garantir un étanchement sans problèmes, l'emploi d'une buse aussi large que possible est recommandé.

Si l'étanchement est réalisé avec une taille de buse inférieure, la vitesse du pistolet doit être diminuée afin d'éviter d'une part toute fuite ou cassure au niveau de la cartouche/du tube, et d'autre part toute surcharge du pistolet.

Pour plus d'informations, veuillez vous référer au chapitre : "Comment utiliser le pistolet / la roue régulatrice de vitesse / l'indicateur de batterie.

Taille de buse minimum :
3.5mm - 4mm



INSTRUCTIONS GÉNÉRALES DE SÉCURITÉ

Lire toutes les instructions de sécurité avant de commencer à utiliser les outils, et les garder dans vos archives après les avoir lues.

POUR UNE UTILISATION SÛR :

AVERTISSEMENT : Lors de l'utilisation d'outils sans fil les règles de sécurité suivantes doivent être observées pour réduire à un minimum le risque d'incendie, les batteries qui fuient et les accidents corporels :

Garder le poste de travail propre. Un poste de travail négligé peut facilement donner lieu à des accidents corporels.

Créer un bon cadre de travail. Ne pas exposer l'outil à pile à la pluie. Ne pas utiliser d'outils électriques dans des endroits humides ou mouillés. Toujours s'assurer que le poste de travail soit bien éclairé. **AVERTISSEMENT** : Ne pas utiliser d'outils électriques à proximité de liquides ou de gaz combustibles.

Éviter le choc électrique. Éviter le contact physique avec des pièces mises à la terre, p. ex. tuyaux, radiateurs, fours, et réfrigérateurs.

Garder hors de portée des enfants. Ne pas permettre aux personnes non concernées de toucher les outils ou les câbles de rallonge. S'assurer qu'aucun intrus ne soit présent sur le lieu de travail.

Toujours ramener l'outil et la batterie à la bonne place après l'utilisation. Lorsque l'outil et la batterie

ne sont pas utilisés, ils doivent être stockés individuellement dans un endroit sec, surélevé ou verrouillé – hors de portée des enfants. S'assurer que les pôles de la batterie ne soient pas court-circuités par des pièces métalliques, par exemple des vises, des rivets etc.

Ne pas surcharger l'outil. Il fonctionnera mieux et de façon plus sûre en utilisant le rapport requis.

Utiliser le bon outil. Ne pas utiliser d'outil plus petit ou d'accessoires pour un travail nécessitant un outil plus lourd. Ne jamais utiliser un outil pour effectuer un travail pour lequel il n'est pas prévu.

Porter des lunettes de protection. Toujours porter un masque facial ou anti-poussière également si nécessaire.

Maintenir l'outil en bon état. Maintenir l'outil propre ; ceci rendra le travail plus sûr. Suivre les instructions en ce qui concerne la lubrification et le remplacement des accessoires. S'assurer que les poignées soient sèches, propres, et exempts d'huile et de graisse.

Débrancher l'outil/les batteries lorsque l'outil n'est pas utilisé, c.-à-d. avant toute réparation et pendant le remplacement d'accessoires tels que p. ex. le piston et le récipient.

Vérifier les pièces endommagées. Si la manchette de protection ou toute autre pièce est endommagée, elle doit être minutieusement inspectée afin de déterminer si elle fonctionnera bien et de la façon voulue avant d'utiliser l'outil. Vérifier si les pièces mobiles sont

INSTRUCTIONS GÉNÉRALES DE SÉCURITÉ

correctement positionnées, si les pièces mobiles peuvent se déplacer librement, si les pièces sont intactes, si l'assemblage est effectué correctement, ainsi que si d'autres conditions ayant un effet sur les fonctions de l'outil sont en ordre. Un piston ou toute autre pièce endommagé(e) doit être réparé(e) selon les règles ou remplacé(e) par un fournisseur qualifié, sauf si indiqué autrement dans ces règles de sécurité. S'assurer que les commutateurs défectueux soient remplacés par un fournisseur qualifié. Ne jamais utiliser l'outil s'il ne peut être mis en marche et arrêté à l'aide du commutateur.

Avertissement. L'utilisation d'autres accessoires ou équipement que ceux recommandés dans ce mode d'emploi peuvent constituer un risque d'accident corporel. S'assurer que la batterie soit originale et destinée à l'usage avec l'outil. S'assurer que l'extérieur de la batterie ou de l'outil soit propre et sec, avant de brancher le chargeur. S'assurer que les batteries soient chargées au moyen de pièces MK originales. Une utilisation incorrecte peut constituer un risque de choc électrique, de surchauffe, ou de fuite de liquides corrosifs de la batterie.

Faire réparer l'outil par un professionnel qualifié. Cet outil électrique remplit les exigences des règles de sécurité pertinentes. La réparation ne doit être réalisée que par des personnes qualifiées, et seules des pièces de rechange originales doivent être employées. La non-observation de ceci peut constituer un risque grave de blessure pour l'utilisateur de l'outil.

Mise au rebut de la batterie. S'assurer que la batterie soit éliminée de façon sûre et conforme aux règles nationales.

Éviter tout contact avec le liquide de la batterie. En cas de contact involontaire d'une quelconque personne avec le liquide il est nécessaire de rincer à l'eau propre. En cas de liquide dans les yeux d'une personne, il est nécessaire de demander immédiatement de l'aide médicale.

CHARGEUR DE BATTERIES & PAQUET DE BATTERIES

Préserver ces instructions de sécurité. Ce mode d'emploi contient des instructions de sécurité importantes concernant le chargeur de batteries.

Lire toutes les instructions de sécurité et les avertissements concernant le chargeur de batteries et le paquet de batteries avant de commencer à utiliser le chargeur de batteries.

AVERTISSEMENT : ne charger que des batteries du bon type. D'autres types de batteries peuvent exploser et causer des blessures corporelles et d'autres dommages.

Ne pas exposer le chargeur à la pluie ou la neige, et éviter de l'utiliser dans des endroits humides.

L'utilisation de pièces de rechange non-recommandées constitue un risque d'incendie, de choc électrique, et/ou d'accident corporel.

Débrancher le chargeur en tirant sur la fiche plutôt que sur le câble lui-même. Ceci réduira à un minimum le risque d'endommager la fiche ainsi que le câble.

Ne pas utiliser le chargeur si le câble ou la fiche est endommagé(e) – les remplacer dès que possible.

Ne pas utiliser le chargeur s'il a subi un coup violent, est tombé par terre, ou a été endommagé d'une quelconque façon – le porter chez un réparateur qualifié.

Ne pas démonter le chargeur. Le porter chez un réparateur qualifié en cas de besoin de contrôle ou de réparation. S'il est remonté de façon incorrecte cela peut donner lieu à un risque de choc électrique et/ou d'incendie.

Afin de réduire à un minimum le risque de choc électrique, le chargeur doit être débranché avant de faire l'objet de maintenance ou de nettoyage.

INSTRUCTIONS GÉNÉRALES DE SÉCURITÉ

Vérifier que le câble est positionné de façon qu'il soit impossible de marcher dessus, de trébucher dessus, ou de le faire subir des dommages ou de la pression.

Le chargeur et la batterie sont spécialement conçus pour fonctionner ensemble. Éviter de charger d'autres outils sans fil ou batteries avec ce chargeur. Éviter de charger la batterie avec d'autres chargeurs.

Éviter de séparer le chargeur de batteries et la batterie elle-même.

Ne pas placer l'outil et le paquet de batteries dans un endroit où la température peut dépasser 50°C (comme p. ex. dans un abri range outils métallique ou une voiture en été). Ceci peut causer la détérioration de la capacité de la batterie et endommager la batterie.

Ne pas charger la batterie si la température est inférieure à 0°C ou supérieure à 40°C.

Ne pas brûler la batterie, car elle pourrait exploser.

Le chargeur est conçu pour être utilisé avec un réseau électrique normal. Ne charger que selon le voltage indiqué sur la plaque. Éviter d'utiliser d'autres valeurs pour le voltage.

Manier le câble avec soin. Le chargeur ne doit jamais être porté par le câble ou débranché en tirant vigou-

reusement. Maintenir une bonne distance entre le câble et la chaleur, l'huile, et les bords coupants.

Charger le paquet de batteries dans un endroit bien ventilé. Ne pas couvrir le chargeur et le paquet de batteries d'un tissu ou semblable durant le chargement.

Éviter de court-circuiter la batterie. Un court-circuit peut conduire à une perte importante de puissance, à une surchauffe, et à un incendie.

REMARQUE : Si le câble électrique de cet appareil est endommagé il doit être remplacé par du personnel d'entretien approuvé par le fabricant, car des outils spéciaux doivent être employés.

AVERTISSEMENT : En cas de fuite de liquide électrolytique, on doit rincer à l'eau/ un agent neutralisant. L'aide médicale doit être cherchée immédiatement si le liquide est entré en contact avec les yeux. L'appareil n'est pas conçu pour être utilisé par des enfants ou des personnes faibles sans surveillance. Les enfants très jeunes doivent être surveillés pour s'assurer qu'ils ne jouent pas avec l'appareil.