



Krøger - B600

- GB** **Battery Operated Caulking Gun** / Operating and Safety Instructions
- DE** **Batterie Fugenpistole** / Bedienungs- und Sicherheitshinweise
- FR** **Pistolet d'étanchéité à batterie** / Mode d'emploi et instructions de sécurité
- DK** **Batteri fugepistol** / Betjenings- og sikkerhedsvejledning
- FI** **Akkutoiminen saumauspistooli** / Käyttö- ja turvallisuusohjeet
- RU** **Аккумуляторный пистолет для заделки швов** / Инструкции по эксплуатации и безопасности
- ES** **Pistola de calafatear a pilas** / Instrucciones de funcionamiento y de seguridad
- PL** **Pistolet do mas uszczelniających z napędem bateryjnym** / Instrukcja obsługi i bezpieczeństwa
- IT** **Pistola per sigillanti a batteria** / Istruzioni per l'uso e di sicurezza
- JP** **バッテリー式コーキング・ガン** / 操作および安全上の注意

INDHOLDSFORTEGNELSE

Tekniske specifikationer

- Generelle data
- Internationale normer og standarder

Tegning af komplet pistol og lader

Hvordan benyttes fugepistolen?

Brug og vedligeholdelse

Generelle sikkerhedsinstruktioner

TEKNISKE SPECIFIKATIONER

Vægt: ca. 2 kg (inkl. batteri)

Længde (inkl. cylinder 600ml): ca. 525 mm

Kraft (påvirkning af stempel): 2.5 kN (250 kg)

Hastighed (stempelstang): op til 10 mm/sek

Batterikapacitet: 10.8V / 1.1Ah (Li-Ion)

Lader: 220V (110V)

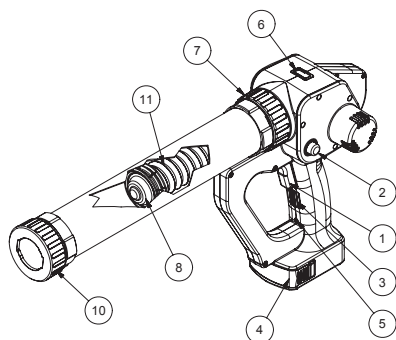
Operationer pr. opladning: ca. 30 poser (600ml)

ca. 50 patroner (310ml)
(afhængig af viskositet og temperatur)

Genopladningstid batteri: max. 45 min (80% opladet efter ca. 25 min.)
(det anbefales, at batteriet sjæt-lades og ikke nødvendigvis tømmes hver gang)

Fremstillet iht internationale standarder: CE

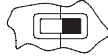
TEGNING AF KOMPLET PISTOL OG LADER



Restmængde indikator (6)



Indikator position v/fyldt 400ml og 600ml cylinder



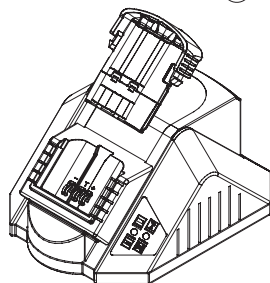
Indikator position når 400ml cylinder er tom



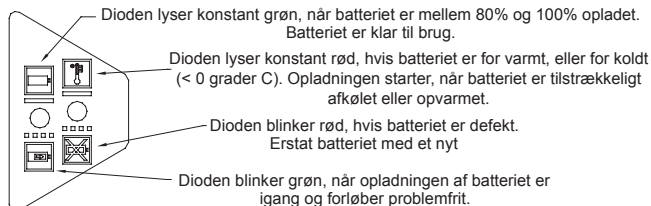
Indikator position når 600ml cylinder er tom



Indikator position, hvis man ønsker at stoppe "returløb" for at tømme 310ml patroner ell. 400ml poser i 600ml cylinder



Lader



HVORDAN BENYTTES FUGEPISTOLEN?

Pistolen er **aktiv**, når aftrækkeren (1) aktiveres (lampe lyser grøn). Stempel kører hurtigt frem til startposition, hvorefter fremføringshastigheden tilpasses brugerens indstillinger.

Stempel (8) kører lidt tilbage, når aftrækker (1) slippes (sikrer **minimalt efterløb**).

Når pistolen er aktiv (lampe lyser grøn), trykkes **returknop** (2) ind og holdes inde i mindst 2 sek. (gear skal i indgreb), herefter er der fuld retur. Stempel (8) kører helt tilbage og stopper automatisk (hvis fuld retur fortrydes undervejs, aktiveres aftrækker (1) og stempel (8) kører frem igen).

Pistolen **slukker automatisk** efter 20 sek., hvis den ikke er i brug (sikrer at batteri ikke tappes i standby-perioden).

Hastighedsreguleringshjulet (3) betjenes let med ring- eller lillefingeren samtidig med at aftrækkeren (1) aktiveres med pegefingeren. Dette sikrer, at hastigheden let kan tilpasses under arbejdet.

Opladning, når laderen lyser grøn er batteriet mindst 80% opladet, batteriet tåler sjat-ladning – se beskrivelse side 20.

Restmængde-indikator (6)
- se beskrivelse side 20.

Batteri-indikator (5) angiver, hvor meget strøm, der er tilbage i batteriet:

Lyser konstant grøn > 50%

Skifter mellem rød/grøn > 20%

Lyser konstant rød < 20% (oplad ell. skift batteri)
(rød/grøn blink = pistolen overbelastes)

Det hvide **posestempel** (8) klikkes let af og på ved skift fra pose til patron eller udskiftning. Når det hvide posestempel er klikket af, kan der fuges med patroner - se vejledning side 22.

Cylinder (9) er med gevind og skrues let af ved rengøring eller skift til kortere cylinder (ex. 310ml patron eller 400ml pose).

Vigtigt! Det anbefales at bruge kort cylinder ved brug af 310ml patroner

Mundstykke (10) er med gevind og passer til de fleste dyser.

Batteri (4) tages ud af pistolen ved et let samtidigt tryk på begge sider af batteriet, og det kan trækkes ud.

Udskiftning af **beskyttelsesmanchet** (11) - se vejledning side 22.

BRUG OG VEDLIGEHOLDELSE

FORSIGTIG!

Sørg for at tage batteriet ud før rengøring af pistolen

Aftør værktøjet med en tør, blød klud.

Brug ikke en våd klud eller opløsningsmidler, da dette kan skade og misfarve pistolen.

Efterse og rengør pistolen med regelmæssige mellemrum.

Oplad batteriet mindst hver 6. måned.

Olier cylinder indvendigt ved brug.

VIKTIGT!

Når pistolen blinker rød/grøn er den overbelastet (forsat brug ved rød/grøn blink vil forringe pistolens levetid væsentligt).

Pistolen (selve skæftedelen) må **IKKE** åbnes eller skilles ad.

Stempelstangsled må **IKKE** adskilles eller brydes.

Beskyttelsesmanchetten (8) må **IKKE** fjernes fra pistolen, men kan udskiftes.

Brug **KUN** originale dele.

Pistolen må **IKKE** udsættes for regn eller fugt.

Garantien bortfalder ved manglende overholdelse af ovennævnte punkter.

BRUG OG VEDLIGEHOLDELSE

VIGTIGT! (FORSAT)

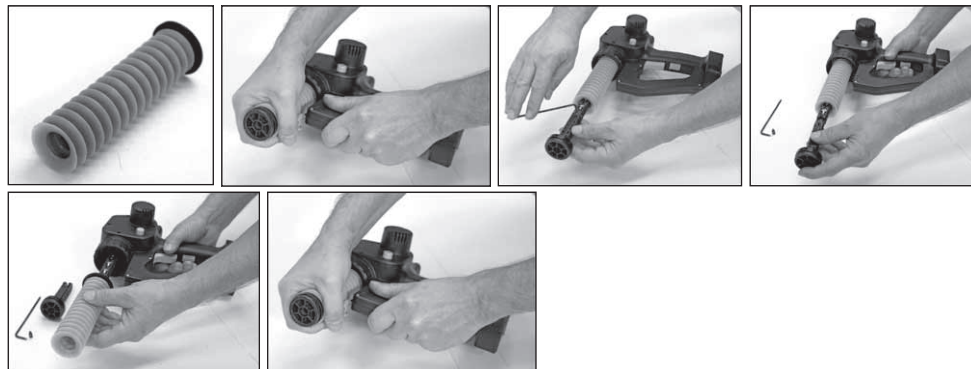
Garantien bortfalder, hvis pistolen benyttes uden beskyttelsesmanchet, og der af den grund kommer fugemasse på stempelstangen

Pistolen må **IKKE** bruges med dyse, hvor fugemasse er størknet/hærdet. Dyse skal da udskiftes eller

renses fri for størknet/hærdet fugemasse. Dyseåbning skal være minimum 3,5mm – se vejledning side 23.

Kontakt den forhandler, hos hvem du har købt pistolen, hvis reparation skulle vise sig nødvendig

BRUG OG VEDLIGEHOLDELSE



UDSKIFTNING AF BESKYTTELSES-MANCHET

1. Manchetten trækkes tilbage over stempelstangen.
2. Tandstangen blottægges og skruen skrues ud.
3. Stempelledet trækkes af, hvorefter manchetten kan trækkes ud over stempelstangen.

4. Ny manchet føres ned over stempelstangen, og stempelledet monteres igen ved at skubbe det på plads på stempelstangen og monter skruen.
5. Beskyttelsesmanchetten sættes på plads ved at presse den op mod stemplet som vist. Kontroller at den sidder fast.



UDSKIFTNING AF STEMPEL (POSE/PATRON)

1. Når pistolen benyttes til patroner skal posestemplet ikke være monteret
2. Posestemplet klikkes af stempelledet som vist på billedet. Når pistolen benyttes til poser skal posestemplet være monteret
3. Posestemplet klikkes af/på, når stempelstangen er i returposition

BRUG OG VEDLIGEHOLDELSE

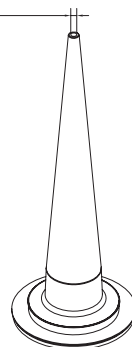
DYSEÅBNING:

For at sikre en problemfri fugning anbefales det, at dyseåbningen er så stor som mulig.

Hvis der fuges med en mindre dyseåbning, bør hastigheden på pistolen reguleres tilsvarende ned for at sikre, dels at patronen/posen ikke bliver utæt eller springer og dels at pistolen ikke overbelastes.

Se endvidere afsnittet: "Hvordan benyttes pistolen / hastighedsregulerings-hjulet / batteri-indikator.

Mindste åbning:
3,5mm – 4mm



GENERELLE SIKKERHEDS- INSTRUKTIONER

Læs samtlige sikkerhedsinstruktioner før værktøjet tages i brug, og gem dem efter endt læsning.

FOR SIKKER ANVENDELSE:

ADVARSEL: ved anvendelse af kabelfrit værktøj skal følgende grundlæggende sikkerhedsforskrifter altid følges for at mindske risikoen for brand, lækkende batterier og personskade:

Hold arbejdsområdet rent. Et rodet arbejdsområde fører nemt til personskade

Skab et godt arbejdsmiljø. Udsæt ikke el-værktøjet for regn. Brug ikke el-værktøj, hvor der er fugtigt eller vådt. Sørg altid for, at arbejdsområdet er godt oplyst.

ADVARSEL: Brug ikke el-værktøj i nærværelse af brandfarlige væsker eller gas.

Undgå elektrisk stød. Undgå kropskontakt med jordforbundne ting. F.eks. rør, radiatorer, komfurer og køleskabe.

Hold børn væk. Lad ikke uvedkommende komme i kontakt med værktøj eller forlængerledninger. Sørg for, at ingen uvedkommende opholder sig på arbejdsstedet.

Læg altid værktøjet og batteriet på plads efter brug.

Når værktøjet og batteriet ikke anvendes, skal de opbevares hver for sig på et tørt sted, der er højt beliggende eller aflåst – udenfor børns rækkevidde. Sørg for at batteriets poler ikke bliver kortsluttet af metaldele, eksempelvis skruer, søm el. lign.

Overbelast ikke værktøjet. Det udfører arbejdet bedre og med større sikkerhed med den ratio, det er beregnet til.

Brug det rigtige værktøj. Lad ikke et mindre værktøj eller tilbehør udføre et arbejde, der kræver et tungere værktøj. Anvend aldrig værktøj til arbejde, værktøjet ikke er beregnet til.

Brug sikkerhedsbriller. Brug også ansigts- eller støvmaske, hvis det er nødvendigt.

Hold værktøjet i god stand. Hold værktøjet rent; det gør arbejdet sikrere. Følg instruktionerne for smøring og skift af tilbehør. Sørg for, at håndtagene er tørre, rene og fri for olie og fedt.

Tag værktøj/batterier ud af kontakten, når værktøjet ikke bruges, dvs. før reparationer og når der skiftes tilbehør som f.eks. stempel og cylinder.

Kontroller beskadigede dele. Hvis beskyttelsesmanchet eller en anden del er beskadiget, skal den omhyggeligt efterses, så det kan bestemmes, om den vil fungere ordentligt og efter hensigten, før værktøjet tages i anvendelse. Se efter om de bevægelige dele er i den rigtige stilling, om de bevægelige dele frit kan bevæges, om delene er intakte, om monteringen er korrekt samt om andre forhold, der har indflydelse på værktøjets funktion, er i orden. Et stempel eller en anden del, der er beskadiget, skal repareres forskriftsmæssigt eller udskiftes hos en autoriseret forhandler, med mindre andet er angivet i disse sikkerhedsforskrifter. Sørg for at få defekte kontakter skiftet ud hos en autoriseret forhandler. Brug aldrig værktøjet, hvis det ikke kan startes og afbrydes med kontakten.

Advarsel. Anvendelse af andet tilbehør eller udstyr end det, der anbefales i denne betjeningsvejledning, kan udgøre en risiko for personskade. Sørg for, at batteriet er originalt til brug sammen med værktøjet.

GENERELLE SIKKERHEDS- INSTRUKTIONER

Sørg for, at ydersiderne på batteriet eller værktøjet er rene og tørre, før der forbindes til opladeren. Sørg for, at batterierne oplades med originale MK dele. Forkert anvendelse kan udgøre en risiko for elektrisk stød, overophedning eller lækage af ætsende væske fra batteriet.

Få værktøjet repareret hos en kvalificeret fagmand. Dette elektriske værktøj opfylder kravene i de relevante sikkerhedsbestemmelser. Reparationer bør kun udføres af kvalificerede personer, og der bør kun anvendes originale reservedele. Overholdes dette ikke, kan det udgøre en alvorlig risiko for tilskadekomst for brugeren af værktøjet.

Bortskaffelse af batteri. Sørg for, at batteriet bortskaffes på sikker vis og i henhold til nationale regler.

Undgå kontakt med væske fra batteriet. Skulle personer ved et uheld komme i kontakt med væsken, skal der skylles med rent vand. Får personer væske i øjnene, skal der straks søges lægehjælp.

BATTERIPLADER & BATTERIPAKNING

Gem disse sikkerhedsinstruktioner. Denne brugsanvisning indeholder vigtige sikkerhedsinstruktioner for batteriopladeren.

Læs alle sikkerhedsinstruktioner og advarslerne for batteriopladeren og batteripakningen, før batteriopladeren tages i anvendelse.

ADVARSEL: oplad kun batteri af den rigtige type. Andre typer batterier kan eksplodere og være årsag til personskade og anden skade.

Udsæt ikke opladeren for regn eller sne og lad være at bruge den, hvor der er fugtigt.

Anvendelse af ikke-anbefalede tilbehørsdele kan medføre risiko for brand, elektrisk stød og/eller personskade.

Tag opladeren ud af kontakten ved at trække i stikket i stedet for selve ledningen. Det mindsker risikoen for, at såvel stik som ledning lider overlast.

Brug ikke opladeren, hvis ledning eller stik er beskadiget – skift dem hurtigst muligt ud.

Brug ikke opladeren, hvis den har været udsat for et kraftigt slag, er faldet på gulvet eller på anden måde har lidt overlast - indlever den til en kvalificeret reparatør.

Skil ikke opladeren ad; indlever den til en kvalificeret reparatør, hvis den skal efterses eller repareres. Hvis den sættes forkert sammen, kan det resultere i risiko for elektrisk stød og/eller brand.

For at mindske risikoen for elektrisk stød skal opladeren tages ud af kontakten, før den underkastes vedligeholdelse eller rengøres.

Kontroller, at ledningen ligger således, at man ikke kommer til at træde på den, snuble over den eller på anden måde udsætter den for overlast eller tryk.

Opladeren og batteriet er specielt lavet til at virke i forening. Undlad at oplade andet værktøj uden ledning eller batteri med denne oplader. Undlad at oplade batteriet med andre opladere.

Undlad at skille batteriopladeren og selve batteriet ad.

Lad ikke værktøjet og batteripakningen ligge på et sted, hvor temperaturen kan overstige 50 C (som f.eks. i et redskabsrum af metal eller en bil om sommeren). Det kan føre til forringelse af batteriets kapacitet og ødelæggelse af batteriet.

Oplad ikke batteriet, hvis temperaturen er under 0° C eller over 40° C.

Brænd ikke batteriet, da det kan eksplodere.

Opladeren er lavet til brug i et almindeligt lysnet. Oplad kun med den på navnepladen angivne spænding. Lad være med at anvende nogen anden spændingsværdi.

Behand ledningen forsigtigt. Opladeren må aldrig bæres i ledningen eller trækkes ud af kontakt med et kraftigt ryk. Hold ledningen på god afstand af varme, olie og skarpe kanter.

Oplad batteripakningen på et sted med god ventilation. Tildæk ikke opladeren og batteripakningen med en klud el. lign. under opladningen.

Undlad at komme til at kortslutte batteriet. Kortslutning kan medføre stort effekttab, overophedning og brand.

GENERELLE SIKKERHEDS- INSTRUKTIONER

BEMÆRK: Hvis denne komponents strømforsyningsledning har lidt overlast, må den kun udskiftes af en reparatør, der er autoriseret af fabrikanten, fordi der skal anvendes specialværktøj.

ADVARSEL: Hvis der forekommer lækage af elektrolytvæske, skal det skylles med vand/et neutraliserende middel. Der skal straks søges lægehjælp, hvis væsken kommer i kontakt med øjnene.

Anordningen er ikke beregnet til at blive anvendt af børn eller svagelige personer uden opsyn.

Mindre børn bør være under opsyn for at sikre, at de ikke leger med anordningen.